



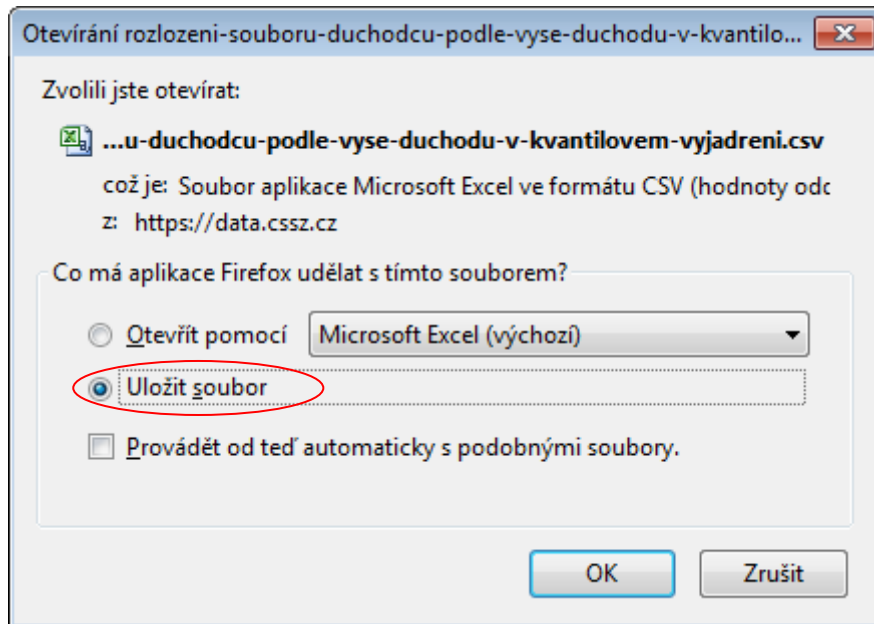
Postup otevření souboru ve formátu CSV v aplikaci MS Excel

Vytvořeno dne: 27. 10. 2015

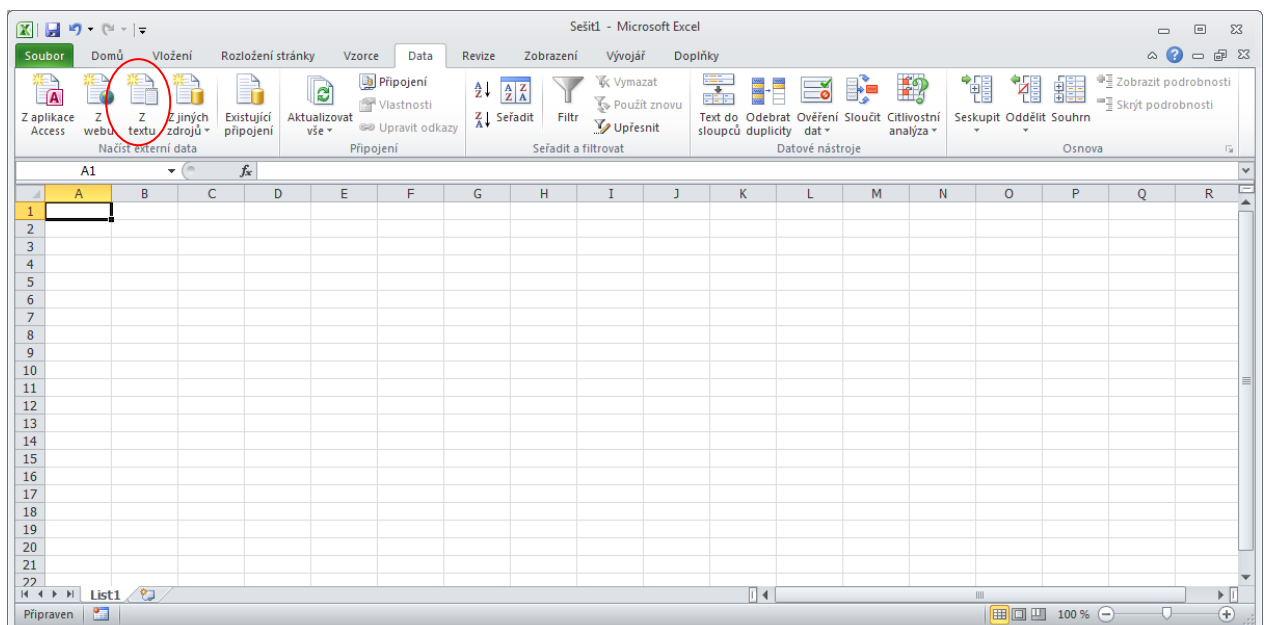
Postup otevření souboru ve formátu CSV v aplikaci MS Excel

Tento postup slouží ke korektnímu zobrazení češtiny v souborech s kódováním UTF-8. Pro otevření dat vybrané datové sady pomocí aplikace MS Excel klikněte v tabulce „Datové zdroje ke stažení“ na odkaz „Data (CSV)“. Následující postup je popisován v prostředí aplikace MS Excel 2010 na příkladu datové sady „Měsíční výše důchodů“.

1. Po kliknutí na odkaz „Data (CSV)“ je soubor nejprve nutné uložit.



2. Po uložení souboru otevřete aplikaci MS Excel s prázdným sešitem.
3. Na záložce „Data“ zvolte možnost „Načít externí data\Z textu“.



Následně označte stažený soubor a zvolte možnost „Importovat“.



4. Po potvrzení volby se otevře „Průvodce importem textu (1/3)“. V části „Zdrojový datový typ“ zvolte možnost „Oddělovač – Pole jsou oddělena speciálními znaky (čárka, tabulátor)“. Dále vyberte „Typ souboru“ „65001 : Unicode (UTF-8)“ a stiskněte tlačítko „Další >“.

Průvodce importem textu (1/3)

Průvodce převodem textu zjistil, že data jsou oddělena.

Zvolte datový typ, který datům odpovídá nejlépe, a potom klikněte na tlačítko Další.

Zdrojový datový typ

Vyberte typ souboru, který datům nejlépe odpovídá:

Oddělovač - Pole jsou oddělena speciálními znaky (čárka, tabulátor).

Pevná šířka - Pole jsou zarovnána do sloupců a jsou oddělena mezerami.

Začátek importu na řádku: 1 Typ souboru: 65001 : Unicode (UTF-8)

Náhled souboru C:\Users\xxfor... \rozlozeni-souboru-duchodcu-podle-vyse-duchodu-v-quantilovem-vyjadreni.csv

1	druh_duchodu_kod,druh_duchodu, kvantil_vyse_duchodu_kod, kvantil_vyse_duchodu, refe
2	PK_IT, Invalidní důchod třetího stupně, Q10, 10. kvantil, 2010-12-31, 7677.1961645452
3	PK_IT, Invalidní důchod třetího stupně, Q50, 50. kvantil (medián), 2010-12-31, 9457.8
4	PK_IT, Invalidní důchod třetího stupně, Q90, 90. kvantil, 2010-12-31, 12154.018073150
5	PK_IT, Invalidní důchod třetího stupně, Q10, 10. kvantil, 2014-12-31, 8208.2866476766

Storno < Zpět Další > Dokončit



5. V dalším okně „Průvodce importem textu (2/3)“ navíc zaškrtněte možnost „Čárka“ a stiskněte tlačítko „Další >“.

Průvodce importem textu (2/3) ? ×

Zde můžete nastavit oddělovače dat. Náhled textu s aktuálním nastavením oddělovačů je uveden níže.

Oddělovače

Tabulátor

Středník

Čárka

Mezera

Jiné:

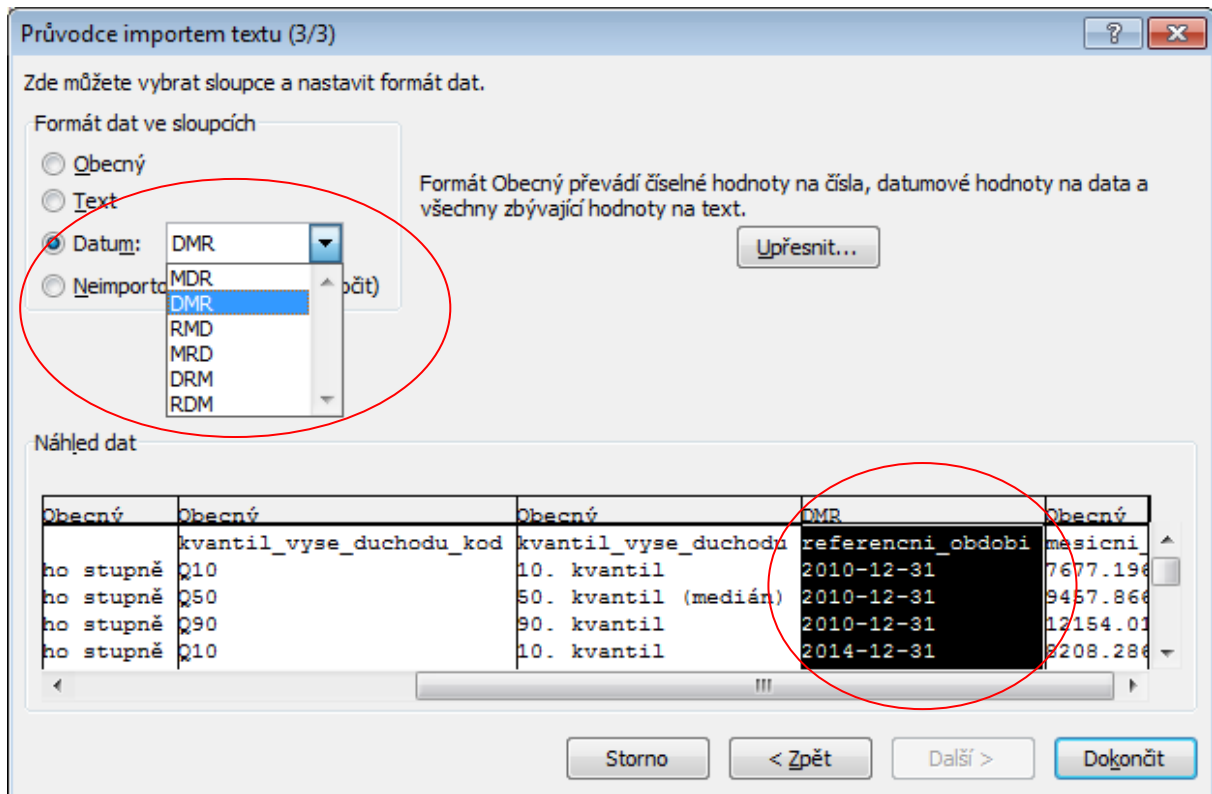
Posloupnost oddělovačů jako jeden

Textový kvalifikátor:

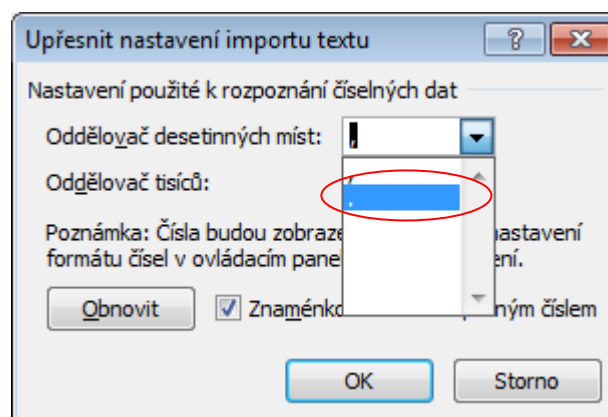
Náhled dat

druh_duchodu_kod	druh_duchodu	kvantil_vyse_duchodu_kod	kvantil_vyse_duchodu
PK_IT	Invalidní důchod třetího stupně	Q10	10. kvar
PK_IT	Invalidní důchod třetího stupně	Q50	50. kvar
PK_IT	Invalidní důchod třetího stupně	Q90	90. kvar
PK_IT	Invalidní důchod třetího stupně	Q10	10. kvar

6. V posledním okně „Průvodce importem textu (3/3)“ můžete určit formát jednotlivých sloupců, které se zobrazí v části „Náhled dat“. V části „Náhled dat“ kliknutím označte vybraný sloupec. V části „Formát dat ve sloupcích“ následně zvolte jeho formát. Pokud například sloupec obsahuje data ve formátu datum, kliknutím na sloupec je označíte a v části „Formát dat ve sloupcích“ zvolíte možnost „Datum“ a jeho formát.



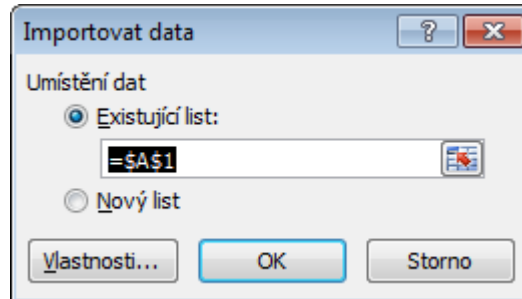
Pokud sloupec obsahuje čísla s desetinnou tečkou (např.: sloupec vpravo od označeného sloupce na předchozím obrázku), sloupec s takovýmto číslem označte a stiskněte tlačítko „Upřesnit“. V okně „Upřesnit nastavení importu textu“ vyberete pro „Oddělovač desetinných míst“ tečku a stisknete tlačítko „OK“.



Po návratu do „Průvodce importem textu (3/3)“ stiskněte tlačítko „Dokončit“.



7. V dalším kroku můžete v okně „Importovat data“ zvolit požadované umístění dat – zda na „Existující list“ nebo na „Nový list“. Po stisknutí tlačítka „OK“ se načtou data ve zvoleném formátu.



	A1							
	A	B	C	D	E	F	G	H
1	druh_duchodu_kod	druh_duchodu	kvantil_vyse_duchodu_kod	kvantil_vyse_duchodu	referencni_obdobi	mesicni_vyse_duchodu		
2	PK_IT	Invalidní důchod třetího stupně	Q10	10. kvantil	31.12.2010	7677,196165		
3	PK_IT	Invalidní důchod třetího stupně	Q50	50. kvantil (medián)	31.12.2010	9457,866746		
4	PK_IT	Invalidní důchod třetího stupně	Q90	90. kvantil	31.12.2010	12154,01807		
5	PK_IT	Invalidní důchod třetího stupně	Q10	10. kvantil	31.12.2014	8208,286648		
6	PK_IT	Invalidní důchod třetího stupně	Q50	50. kvantil (medián)	31.12.2014	9902,714799		
7	PK_IT	Invalidní důchod třetího stupně	Q90	90. kvantil	31.12.2014	13162,64617		
8	PK_IT	Invalidní důchod třetího stupně	Q10	10. kvantil	31.12.2011	7952,095218		
9	PK_IT	Invalidní důchod třetího stupně	Q50	50. kvantil (medián)	31.12.2011	9735,180591		
10	PK_IT	Invalidní důchod třetího stupně	Q90	90. kvantil	31.12.2011	12698,43289		
11	PK_IT	Invalidní důchod třetího stupně	Q10	10. kvantil	31.12.2013	8169,405128		
12	PK_IT	Invalidní důchod třetího stupně	Q50	50. kvantil (medián)	31.12.2013	9911,647028		
13	PK_IT	Invalidní důchod třetího stupně	Q90	90. kvantil	31.12.2013	13101,20678		
14	PK_IT	Invalidní důchod třetího stupně	Q10	10. kvantil	31.12.2012	8051,442345		
15	PK_IT	Invalidní důchod třetího stupně	Q50	50. kvantil (medián)	31.12.2012	9834,662147		
16	PK_IT	Invalidní důchod třetího stupně	Q90	90. kvantil	31.12.2012	12927,5886		
17	PK_OLDAGE_S6	Starobní důchody vyplácené sólo mimo důchody SR a SRN	Q10	10. kvantil	31.12.2010	7783		
18	PK_OLDAGE_S6	Starobní důchody vyplácené sólo mimo důchody SR a SRN	Q50	50. kvantil (medián)	31.12.2010	9996		
19	PK_OLDAGE_S6	Starobní důchody vyplácené sólo mimo důchody SR a SRN	Q90	90. kvantil	31.12.2010	12801		
20	PK_OLDAGE_S6	Starobní důchody vyplácené sólo mimo důchody SR a SRN	Q10	10. kvantil	31.12.2014	8351,791121		
21	PK_OLDAGE_S6	Starobní důchody vyplácené sólo mimo důchody SR a SRN	Q50	50. kvantil (medián)	31.12.2014	10958,21251		
22	PK_OLDAGE_S6	Starobní důchody vyplácené sólo mimo důchody SR a SRN	Q90	90. kvantil	31.12.2014	14033,85828		
23	PK_OLDAGE_S6	Starobní důchody vyplácené sólo mimo důchody SR a SRN	Q10	10. kvantil	31.12.2011	8066,861582		
24	PK_OLDAGE_S6	Starobní důchody vyplácené sólo mimo důchody SR a SRN	Q50	50. kvantil (medián)	31.12.2011	10433,63246		

8. Posledním krokem je uložení sešitu s načtenými daty.